

# Bedienungsanleitung

FixAnalysis (Windows / macOS)

**Juli 2019**

Diese Bedienungsanleitung kann auch als digitale Version heruntergeladen werden auf der Website von Fixcontrol:

[www.fixcontrol.ch/downloads](http://www.fixcontrol.ch/downloads)

Bilder	© Fixcontrol GmbH
Status	Release 1.1
Autor	Fixcontrol GmbH Bächlistrasse 33, CH-9053 Teufen AR
Datum	2019-07-04

## Inhaltsverzeichnis

---

1	Übersicht.....	4
1.1	Fixcontrol.....	4
1.2	FixSystem.....	4
1.3	FixAnalysis.....	4
2	Haupt-Bildschirm.....	5
2.1	Resultate.....	6
2.2	Resultat-Details.....	7
2.3	Rennen.....	9
2.4	Einstellungen.....	10
2.5	Info.....	11
3	Beispielhafter Ablauf.....	12
4	Fehlersuche.....	13
4.1	Hilfestellung.....	13
4.2	Problembehandlung und häufige Fragen.....	13

# 1 Übersicht

## 1.1 Fixcontrol

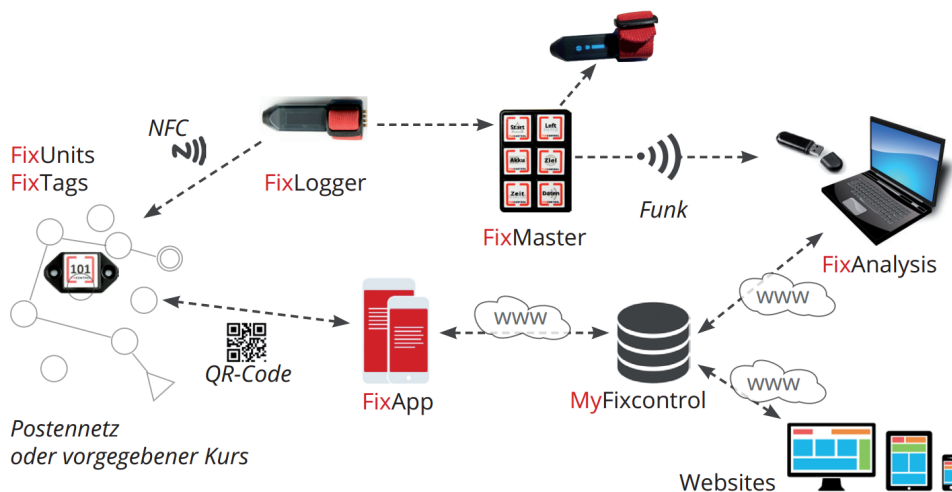
Fixcontrol entstand aus einer Idee, Kinder und Erwachsene für die Bewegung im Freien zu motivieren. Mit der langjährigen Erfahrung im Bereich Orientierungslauf und Produkte Entwicklung platziert sich Fixcontrol im Bereich Zeitnahme-System. Das Angebot besteht durch innovative Produkte, die gut aufeinander abgestimmt sind. Die grosse Flexibilität und Anpassungsfähigkeit ermöglicht eine Lösung für diverse Anwendungsfälle.

Das Ziel von Fixcontrol ist es, basierend auf den Produkten eine ganzheitliche Beratung anzubieten und die Kunden vor Ort beim Aufbau und Unterhalt längerfristig zu unterstützen.

**Erleben Sie eine einfache und attraktive Gestaltung von diversen Freizeit-Aktivitäten.**

## 1.2 FixSystem

Die FixUnits sind Posteneinheiten in diversen Ausführungen. FixLogger und FixApp kommunizieren jeweils mit dem auf den FixUnits integrierten FixTag. Die Funktionen des FixLoggers werden mit dem FixMaster gesteuert. Vom FixLogger gelangen die Daten über die Funkschnittstelle mittels ANT USB-Sick zum Computer mit der installierten Software FixAnalysis. Sowohl FixAnalysis als auch die FixApp haben Zugriff auf eine Datenbank im Internet (MyFixcontrol). Weiter besteht die Möglichkeit, mittels einer Website auf die Daten in MyFixcontrol zuzugreifen.



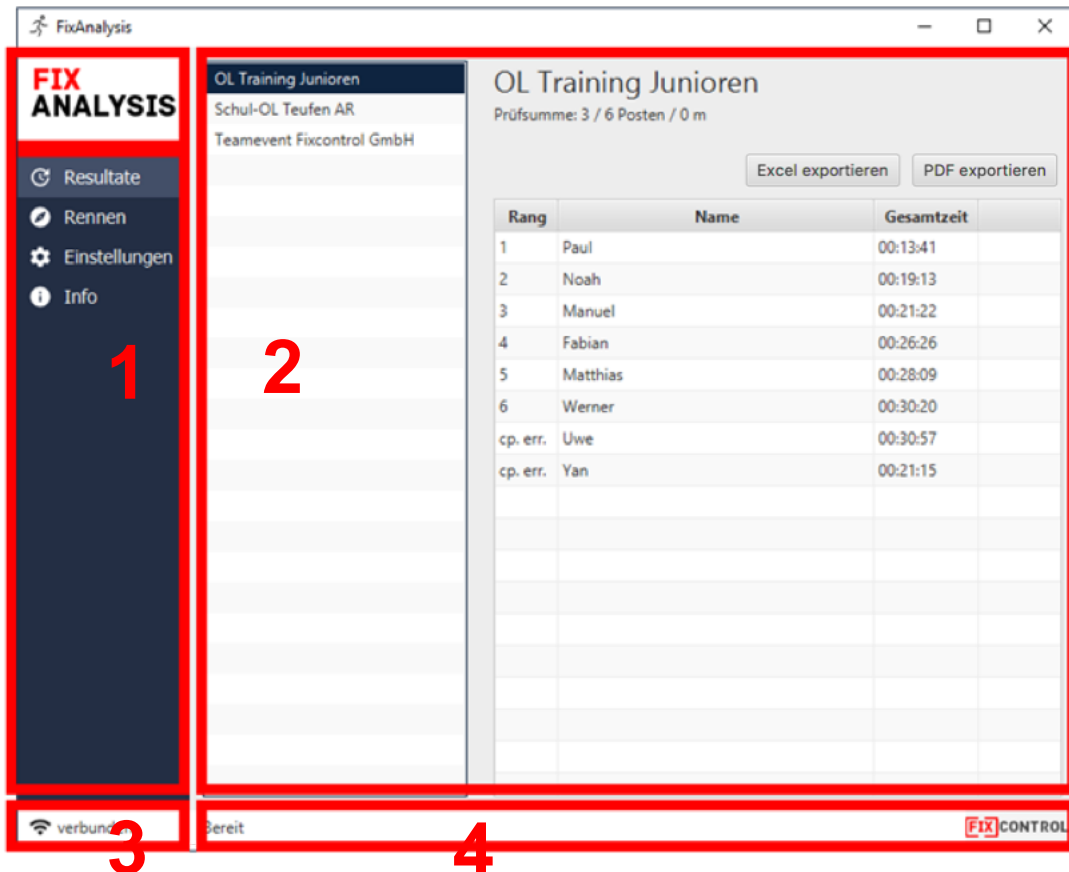
## 1.3 FixAnalysis

FixAnalysis ist ein Angebot von Fixcontrol für alle Benutzer vom FixLogger, welche die Laufdaten speichern und auswerten wollen. Aufgrund der Einfachheit der Software ist sie besonders für den Schul- und Tourismusbereich geeignet. Die Software erlaubt den Empfang von Laufdaten vom FixLogger. Diese Daten können dann lokal gespeichert, ausgewertet und in Ranglisten eingefügt werden.

Des Weiteren kann FixAnalysis auch mit MyFixcontrol verbunden werden. Dies erlaubt die Synchronisierung von Bahndaten und Resultaten und gibt den Anwendern Zugriff auf umfangreiche Auswertungs- und Verwaltungsfunktionalität.

## 2 Haupt-Bildschirm

Sobald FixAnalysis geöffnet wird, erscheint der Hauptbildschirm von FixAnalysis.



Der Hauptbildschirm teilt sich in folgende Bereiche auf:

- |                       |  |
|-----------------------|--|
| 1. Menübereich        | Menüpunkte von FixAnalysis   |
| 2. Inhaltsbereich     | Funktionalität der ausgewählten Menüpunkte   |
| 3. Verbindungs-Status | Zeigt den Status der Verbindung mit dem ANT USB-Stick an («nicht verbunden» / «verbunden»). Kapitel 4.2.2 hilft bei Verbindungsproblemen weiter. |
| 4. Status-Bar         | Angaben zum aktuellen Software-Status  |

## 2.1 Resultate

The screenshot shows the FixAnalysis application window. On the left is a dark navigation sidebar with the 'FIX ANALYSIS' logo and menu items: 'Resultate', 'Rennen', 'Einstellungen', and 'Info'. The main area is divided into three vertical sections. The left section is a list of race events, with 'OL Training Junioren' selected. The middle section displays details for this race: 'Schul-OL Teufen AR', 'Teamevent Fixcontrol GmbH', and 'Prüfsumme: -3 / 6 Posten / 4500 m'. Above a table are two buttons: 'Excel exportieren' and 'PDF exportieren'. The right section contains a table of race results.

Rang	Name	Gesamtzeit	
1	Paul	00:13:41	
2	Noah	00:19:13	
3	Manuel	00:21:22	
4	Fabian	00:26:26	
5	Matthias	00:28:09	
6	Werner	00:30:20	
cp. err.	Uwe	00:30:57	
cp. err.	Yan	00:21:15	

At the bottom of the window, there is a status bar showing 'verbunden' with a Wi-Fi icon, 'Bereit', and the 'FIX CONTROL' logo.

Die Resultate-Ansicht zeigt alle in FixAnalysis erfassten Resultate.

In der Mittleren Kolonne sind alle erfassten Rennen (siehe Kapitel 2.3) sichtbar. Bei der Auswahl eines Rennens, werden die Details dazu auf der rechten Seite des Resultate-Bildschirms angezeigt.

Bei den Details ist oben jeweils der Name des Rennens. In der darunterliegenden Zeile sind die Prüfsumme (siehe Kapitel 4.2.1), die Anzahl Posten sowie die Distanz des Rennens ersichtlich.

Die Schaltfläche «Excel exportieren» generiert ein Excel-File mit der Rangliste, die Schaltfläche «PDF exportieren» erzeugt ein PDF um die Rangliste des Rennens drucken zu können.

Darunter befindet sich die Rangliste des Rennens. Alle erfassten Resultate werden aufgelistet. Die Ergebnisse werden nach der Laufzeit sortiert. Alle als ungültig markierten Resultate werden am Ende der Tabelle angezeigt («cp. err.»; Postenfehler). Durch einen Doppelklick auf ein Resultat wird die Detailansicht für Resultate geöffnet (siehe Kapitel 2.2).

## 2.2 Resultat-Details

Der Bildschirm «Resultat-Details» zeigt detaillierte Informationen zu einem einzelnen Lauf. Er wird geöffnet, falls ein neues Resultat übertragen wird oder falls im Resultate-Bildschirm ein Resultat mit einem Doppelklick geöffnet wird.

FixAnalysis x

Name:

Rennen: OL Training Junioren ▼

Gesamtzeit: 00:13:41  
Korrekt (Prüfsumme: -1)

Nr	Posten	Abschnittszeit	Gesamtzeit
0	0	0:00:00	00:00:00
1	101	00:00:44	00:00:44
2	102	00:02:59	00:03:43
3	103	00:01:14	00:04:57
4	104	00:02:27	00:07:24
5	105	00:03:25	00:10:49
6	106	00:01:52	00:12:41
7	0	00:01:00	00:13:41

Im ersten Eingabefeld kann der Name des Läufers erfasst werden (Vorname, Nachname, Spitzname...).

Im folgenden Auswahlfeld muss das Rennen ausgewählt werden, welchem dieses Resultat zugeordnet werden soll.

Die folgenden Zeilen zeigen die Gesamtzeit (Stunden : Minuten : Sekunden) sowie die Bewertung des Rennens. Falls die Auswertung mittels Prüfsumme gemacht wird (siehe Kapitel 2.3), wird auch diese in Klammern angezeigt.

In der folgenden Zeile sind vier Schaltflächen verfügbar:

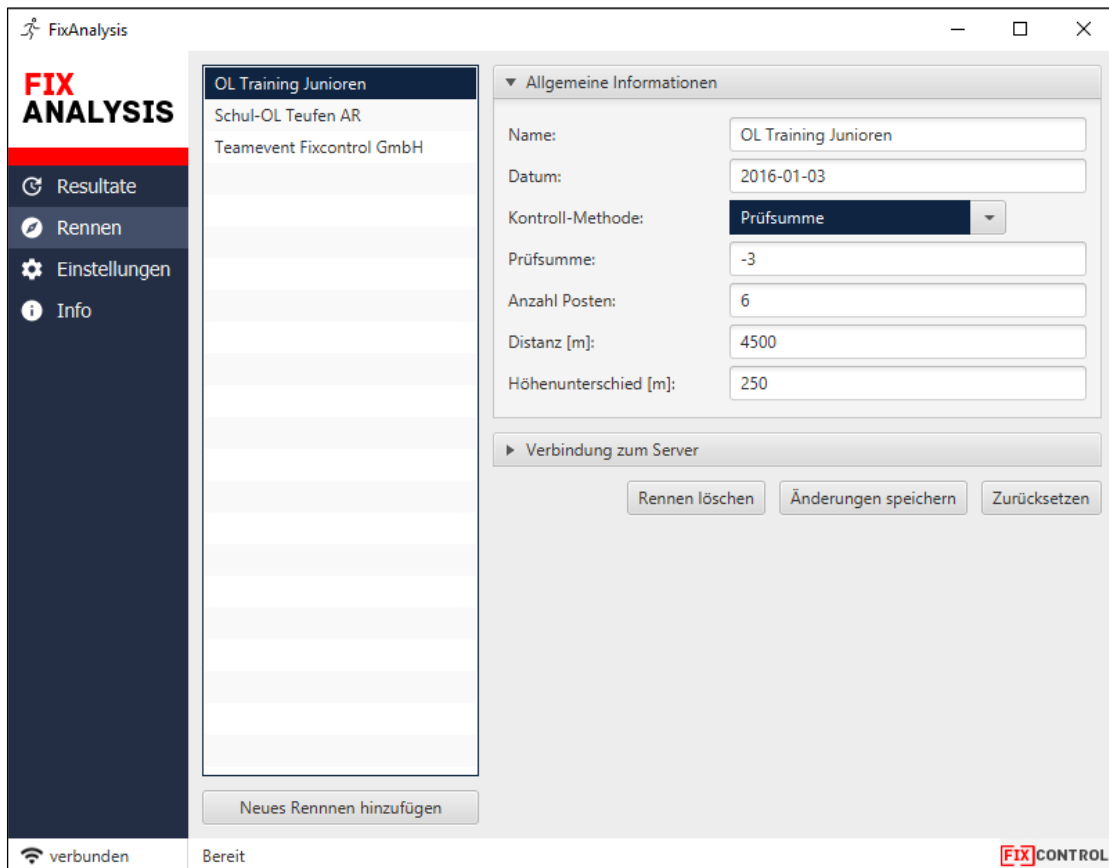
- «Als korrekt markieren» Falls diese Schaltfläche aktiviert ist, wird das aktuell angezeigte Resultat als korrekt interpretiert und in die Wertung aufgenommen. Falls die Schaltfläche deaktiviert ist, ist das Resultat als ungültig markiert und wird in der Wertung als Fehler angezeigt.  
Beim Übertragen von Daten wird dieses Feld anhand der Prüfsumme automatisch gesetzt. Das Feld kann aber manuell bearbeitet werden. Dabei wird die Korrektheit der Daten nicht berücksichtigt.
- «An Server übertragen» Falls zum Rennen eine Server-Verbindung angegeben wurde, können über diese Schaltfläche die Daten an einen Server übertragen werden. Falls dem Rennen keine Verbindungsdaten hinterlegt wurden, ist diese Schaltfläche deaktiviert.  
Informationen zum Konfigurieren eines Rennens sind im Kapitel 2.3 zu finden.
- «Lauf drucken» Diese Schaltfläche exportiert die Details zum Rennen als PDF, damit die Daten ausgedruckt werden können.
- «Lauf löschen» Mit dieser Schaltfläche kann ein einzelnes Resultat gelöscht werden.

Darunter werden alle erfassten Zwischenzeiten vom Lauf angezeigt. Die Spalte «Nr» nummeriert die erfassten Zwischenzeiten fortlaufend, die Spalte «Posten» zeigt die Kontrollnummer des jeweiligen Postens, die Spalte «Abschnittszeit» zeigt die Zeit an, welche seit dem letzten Posten vergangen ist und die Spalte «Totalzeit» zeigt an, wieviel Zeit seit dem Start des Rennens vergangen ist.

Unter den Zwischenzeiten kann die Detail-Ansicht mittels zweier Schaltflächen geschlossen werden: «Speichern und schliessen» speichert die vorgenommenen Änderungen, «Schliessen» schliesst nur den Resultat-Details-Bildschirm ohne aber die Daten zu speichern.



## 2.3 Rennen



In der Mittleren Kolonne sind alle erfassten Rennen ersichtlich. Mit der Schaltfläche «Neues Rennen hinzufügen» unterhalb der Liste der Rennen wird ein neues Rennen erfasst.

Auf der rechten Seite des Rennen-Bildschirms sind die Details zum ausgewählten Rennen sichtbar. Die Informationen sind in zwei Bereiche gegliedert:

### Allgemeine Informationen

- Name Der Name des Rennens
- Datum Das Datum des Rennens im Format: JJJJ-MM-TT
- Kontroll-Methode Die Methode zur Überprüfung von eingehenden Resultaten (Auswahl zwischen «Posten-Abfolge» und «Prüfsumme»)
- Prüfsumme Kontroll-Methode: Die Prüfsumme vom Rennen (Informationen in Kapitel 4.2.1)
- Posten-Abfolge Kontroll-Methode: Liste aller Posten-Nummern durch ein Komma getrennt (Start und Ziel sind auch aufzuführen, normalerweise als 0)
- Anzahl Posten Die Anzahl Posten im Rennen, Start und Ziel werden dabei nicht gezählt
- Distanz Die Renndistanz in Metern
- Höhenunterschied Der Höhenunterschied in Metern

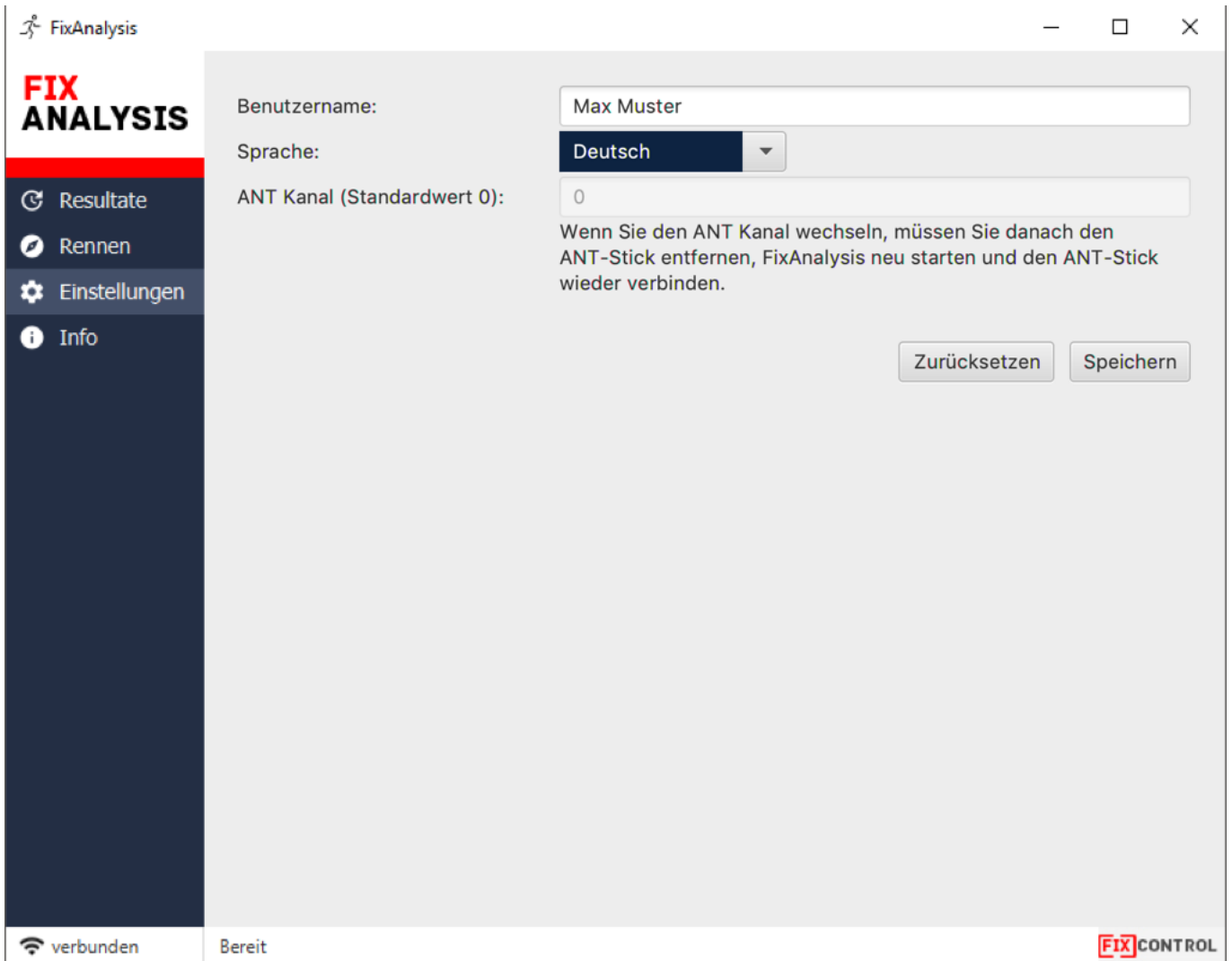
### Verbindung zum Server

Die Serververbindung ist aktuell nur für spezielle Projekte zugänglich.

Darunter finden Sie folgende Schaltflächen:

- Rennen löschen Löscht das Rennen
- Änderungen speichern Speichert die vorgenommenen Änderungen
- Zurücksetzen Setzt alle vorgenommenen Änderungen zurück

## 2.4 Einstellungen



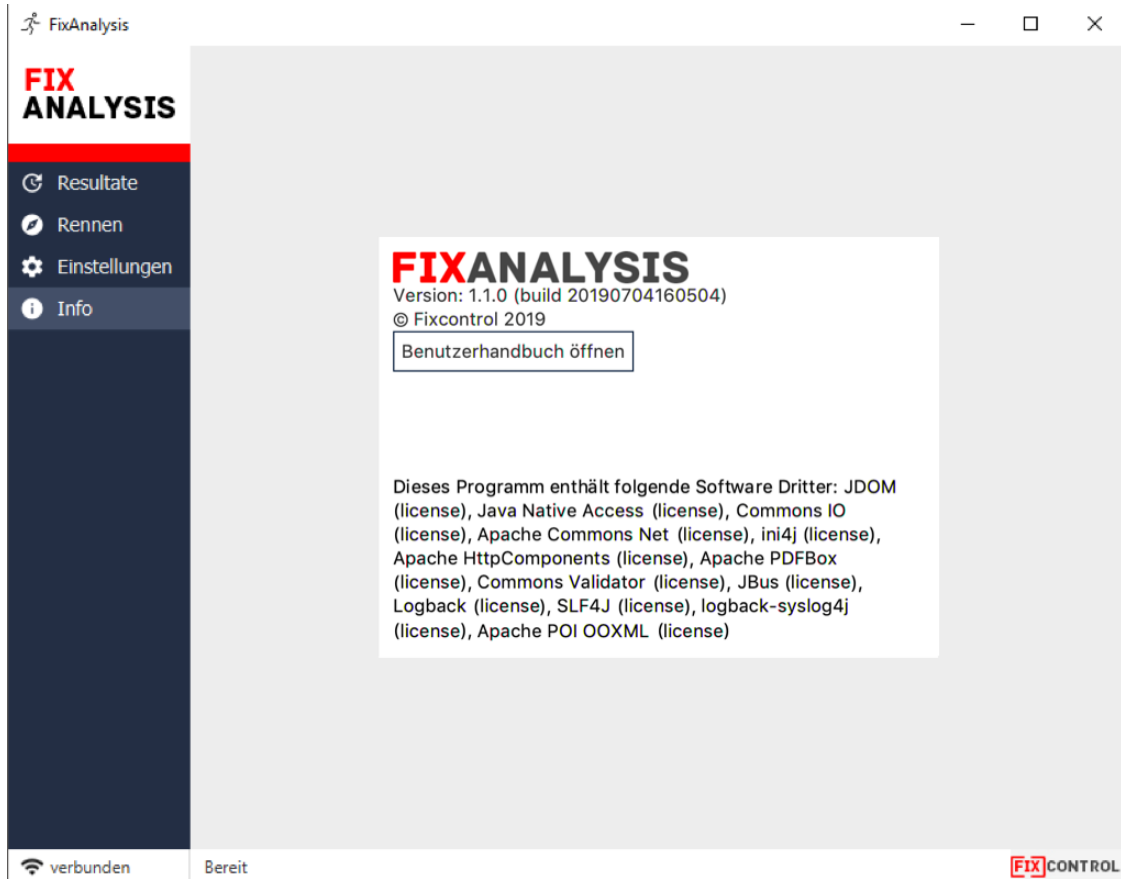
Über den Einstellungs-Screen lässt sich die Software konfigurieren.

- **Benutzername:** Ein frei wählbarer Benutzername. Darf auch freigelassen werden.
- **Sprache:** Die gewünschte Sprache für die Software. Es stehen aktuell Deutsch und Englisch zur Verfügung
- **ANT-Kanal:** Aktuell deaktiviert

Schaltflächen

- **Zurücksetzen** Verwirft die vorgenommenen Änderungen
- **Speichern** Speichert die vorgenommenen Änderungen

## 2.5 Info



Der Info-Bildschirm zeigt im oberen Bereich Informationen zur Software-Version an.

Darunter lässt sich das vorliegende Benutzerhandbuch als PDF in einem PDF-Reader öffnen.

### 3 Beispielhafter Ablauf

In diesem Kapitel wird beispielhaft die Inbetriebnahme und die Durchführung eines Rennens mit FixAnalysis gezeigt. Die Anleitung soll als Leitfaden für die erste Benutzung dienen. Die in dieser Anleitung verwendeten Begriffe werden im Kapitel 2 erläutert.

1. FixAnalysis installieren.
2. Den ANT USB-Stick mit dem PC verbinden und die allenfalls erscheinenden Installations-Schritte für die Treiber durchführen.
3. FixAnalysis starten.
4. Kontrollieren, dass im Verbindungs-Status-Bereich «verbunden» steht. Falls dies nicht der Fall ist, hilft Kapitel 4.2.2.
5. Im Menü-Bereich auf Rennen wechseln.
6. Über die Schaltfläche «Neues Rennen hinzufügen» ein neues Rennen anlegen.
7. Dem Rennen einen Namen (z.B. «Schul-OL Teufen») geben und mindestens die Prüfsumme eintragen. Details zur Berechnung der Prüfsumme sind in Kapitel 4.2.1 zu finden.
8. Die Änderungen mittels der Schaltfläche «Änderungen speichern» speichern.
9. Über den Menu-Bereich auf den Resultate-Bildschirm wechseln.
10. In der mittleren Kolonne das neu erzeugte Rennen auswählen. Auf der rechten Seite wird eine leere Rangliste angezeigt. FixAnalysis ist nun bereit um Resultate zu erfassen.
11. Jeder Läufer, der im Ziel eintrifft, hält den FixLogger auf den Daten-Tag. Es öffnet sich ein Detail-Fenster. Dieses gemäss Kapitel 2.2 ausfüllen und speichern. Das Resultat erscheint in der Resultate-Ansicht. Dieser Punkt für jeden Läufer wiederholen.
12. In der Resultate-Ansicht sind nun alle Resultate aller Läufer sichtbar. Durch Doppelklick können diese bearbeitet werden.
13. Mittels der Schaltfläche «Rangliste drucken» kann eine Rangliste erstellt werden.

## 4 Fehlersuche

### 4.1 Hilfestellung

Auf der Website von Fixcontrol sind folgende Hilfestellungen zu finden:

Online Support: [www.fixcontrol.ch/support](http://www.fixcontrol.ch/support)

Bedienungsanleitung: [www.fixcontrol.ch/downloads](http://www.fixcontrol.ch/downloads)

### 4.2 Problembehandlung und häufige Fragen

Nachfolgend sind einige Antworten auf häufig gestellte Fragen aufgeführt:

#### 4.2.1 Was ist die Prüfsumme?

Die Prüfsumme berechnet sich anhand der Postennummern, indem diese in der richtigen Reihenfolge abwechselnd addiert und subtrahiert werden.

Beispiel SUMME = 103 - 107 + 110 - 115 + 106 = -3

#### 4.2.2 Obwohl ich den ANT USB-Stick an meinen PC angeschlossen habe, wird im Verbindungs-Status-Bereich immer «nicht verbunden» angezeigt.

Stellen Sie sicher, dass Windows den USB-Stick korrekt erkennt. Je nach Windows-Version geschieht dies nicht automatisch. Sie können unter [www.fixcontrol.ch/downloads](http://www.fixcontrol.ch/downloads) die Treiber für den ANT USB-Stick separat herunterladen und installieren. Starten Sie danach FixAnalysis neu.

#### 4.2.3 Wenn ich auf «Drucken» klicke öffnet sich kein Dokument.

Stellen Sie sicher, dass sie einen PDF-Viewer (z.B. [Acrobat Reader](#)) installiert haben.

#### 4.2.4 Welche Daten können gedruckt werden und was braucht es dazu?

Sowohl die Rangliste eines Rennens als auch das Laufresultat eines einzelnen Läufers können in den jeweiligen Ansichten über die «Drucken»-Schaltflächen gedruckt werden. Das erzeugte PDF wird in einem PDF-Viewer (z.B. Acrobat Reader) geöffnet und kann dann an den Drucker übermittelt werden.

#### 4.2.5 Können die Daten vom FixLogger in jeder Ansicht übermittelt werden?

Die Daten können jederzeit von einem FixLogger an FixAnalysis übertragen werden.

#### 4.2.6 Die Daten werden nicht korrekt oder gar nicht übermittelt?

Es muss der Verbindungsstatus des ANT USB-Sticks überprüft werden. Allenfalls hilft ein Neustart der Software.